



zuidelijk
maasdal

Ruimtelijke Kwaliteit Zuidelijk Maasdal
Leidende Principes



De Waterpoort, beeldbepalend onderdeel van de historische kademuur van Wyck, dient bij versterking goed te worden ingepast.

Voorwoord

Voor ons is de Maas veel meer dan een rivier. Het is een levensader die niet alleen het landschap, maar ook onze geschiedenis en identiteit heeft gevormd. Eeuwenlang heeft de Maas ons gediend, maar vandaag vraagt zij ook om onze zorg. Hoe behouden we haar kracht en schoonheid, terwijl we de uitdagingen van de toekomst op een verantwoorde manier aangaan?

In het Zuidelijk Maasdal staan we voor grote opgaven. Langs de Maas, tussen Eijsden en Itteren, komen hoogwaterveiligheid, scheepvaart, ruimtelijke ontwikkeling en natuurversterking samen binnen één gebied. Een plek waar de ruimte beperkt is tussen stad en rivier, tussen dijken, infrastructuur, natuur en bebouwing. Omdat al deze opgaven verbonden zijn met hetzelfde watersysteem, raken maatregelen altijd meer dan één thema. Wat hier nodig is om water veilig af te voeren, bepaalt daar de ruimte om te wonen, te werken of te recreëren. Juist die onderlinge verwevenheid maakt het project complex, maar tegelijkertijd buitengewoon kansrijk. Het vraagt van ons om verder te kijken dan losse ingrepen en om geïntegreerde oplossingen te ontwikkelen die meerdere doelen tegelijk dienen.

We staan aan de vooravond van een nieuw hoofdstuk voor dit gebied. De vraag is: hoe schrijven we dat hoofdstuk met respect voor het verleden én met een heldere blik op de toekomst?

De leidende principes die nu voor u liggen, helpen ons daarbij. Het zijn geen abstracte richtlijnen, maar praktische handvatten die ervoor zorgen dat maatregelen niet alleen technisch solide zijn, maar ook zorgvuldig worden ingepast in het landschap en bijdragen aan samenhang tussen gebruiksfuncties. Ze bewaken de kwaliteit en identiteit van het Zuidelijk Maasdal bij elke stap die we zetten.

Deze principes zijn ontwikkeld in nauwe samenwerking met alle partners in dit project. We hebben geluisterd naar wat zij belangrijk vinden voor de toekomst van het gebied en hun inzichten vormen de basis van deze gezamenlijke principes.

Laten we samen de schouders eronder zetten, zodat het Zuidelijk Maasdal niet alleen vandaag een gebied is om trots op te zijn, maar ook een plek waar toekomstige generaties kunnen wonen, werken en met volle teugen van kunnen genieten.

Namens de stuurgroep Zuidelijk Maasdal,

Hubert Mackus
Voorzitter Stuurgroep Zuidelijk Maasdal
Wethouder Gemeente Maastricht



Historische kaart van halverwege de 18^e eeuw.
Een vrijstromende Maas met nederzettingen op hoge grond. De verschillende beken en de vestingwerken van Maastricht zijn goed te zien.

Inhoud

Voorwoord

- 1 Inleiding**
 - Het Zuidelijk Maasdal 7
 - Vier opgaven verbinden 7
 - Ruimtelijke kwaliteit als belang én ontwerpstrategie 9
 - Doel en gebruik leidende principes en samenhang met overige documenten 14
 - Leeswijzer 15

- 2 Zes leidende principes**
 - Zes leidende principes voor ruimtelijke kwaliteit bij project Zuidelijk Maasdal 19
 - Principe 1:** Alle maatregelen zijn integraal onderdeel van een robuust riviersysteem 21
 - Principe 2:** Gebiedsidentiteit staat centraal 23
 - Principe 3:** Versterk de natuur van de Maas 27
 - Principe 4:** Riviergebonden maatregelen en dijkversterking zijn in balans 31
 - Principe 5:** Optimale synergie met stedelijke ontwikkelingen 35
 - Principe 6:** Aantrekkelijke Maasoevers voor iedereen 39

- 3 Literatuur en colofon** 43



Het Zuidelijk Maasdal,
tussen Waalse grens
en monding van de Geul.

1 Inleiding

Het Zuidelijk Maasdal

Het Zuidelijk Maasdal strekt zich uit vanaf de Belgische grens bij Eijsden tot aan de monding van de Geul in de gemeenschappelijke Maas ten noorden van Itteren. Kenmerkend voor dit deel van de Maas is de ingesneden rivier en het terrassenlandschap met beken en rivieren die uitmonden in de Maas. In het midden van het gebied ligt de stad Maastricht aan weerszijden van de rivieren. Er zijn van zuid naar noord drie kenmerkende landschappen te onderscheiden. De gestuwde Mergelmaas met zijn brede uiterwaarden en grindgaten. De Stadsmaas ter hoogte van Maastricht waar de rivier is opgesloten tussen stenige oevers en waar de komende jaren langs de oevers veel stedenbouwkundige ontwikkelingen zullen plaatsvinden. Tot slot de Grindmaas met na de stuw Borgharen de vrijafstromende natuurlijke Maas, het Julianakanaal en de door dijken omgeven dorpen Itteren en Borgharen.

Vier opgaven verbinden

Zes overheden¹ zijn in 2023 de verkenning Zuidelijk Maasdal gestart. De primaire opgaven die de aanleiding vormen om de verkenning te starten, zijn het op orde brengen van de hoogwaterveiligheid en het verbeteren van vlot en veilig transport over water. Daarnaast wordt gezocht naar maatregelen die gericht zijn op het verbeteren van de ecologische waterkwaliteit en de natuur. Ook wordt ingezet op het behouden en versterken van de ruimtelijke kwaliteit, rekening houdend met de aanwezige gebiedskwaliteiten en ruimtelijke ontwikkelingen. De opgaven in het Zuidelijk Maasdal zijn groot, complex en vaak met elkaar verweven. Oplossingen kunnen gecombineerd worden in plaats van ze naast elkaar op te lossen. De maatregelen kunnen ingrijpend zijn op het karakter van stad en landschap en vragen om een integrale aanpak en om een zorgvuldige afweging van belangen.

¹De zes samenwerkende overheden zijn: Ministerie van I&W, Waterschap Limburg, Provincie Limburg, Gemeenten Maastricht, Eijsden - Margraten en Meerssen.



De Servaasbrug, hét icoon van Maastricht.

Ruimtelijke kwaliteit als belang én ontwerpstrategie

Ruimtelijke kwaliteit gaat meer over ‘goed’ dan over ‘mooi’. Ruimtelijke kwaliteit ontstaat wanneer er sprake is van een goede samenhang tussen de gebruikswaarde (is het functioneel, doelmatig), de belevingswaarde (is het fraai, herkenbaar, past het binnen de context) en de toekomstwaarde (is het robuust, duurzaam en beheerbaar). In project Zuidelijk Maasdal hanteren wij het ruimtelijke kwaliteitsbegrip zoals verwoord in het Concept Ruimtelijk Kader van Waterschap Limburg (*Waterschap Limburg, E. Grommen, K. van de Herik en L. van Nieuwehuijze, 2025*). Ruimtelijke kwaliteit wordt daarin twee verschillende rollen toegedicht.

Ruimtelijke kwaliteit als belang en één van de projectdoelen

Het gaat er hierbij om het belang van de **huidige ruimtelijke kwaliteit** van het landschap op projectniveau goed in beeld te brengen aan de hand van begrippen belevingswaarde, cultuurhistorische betekenis, schoonheid van het bestaande landschap en de gebiedsidentiteit. Deze inbreng is vastgesteld voor het Zuidelijk Maasdal in de Ruimtelijke Analyse en Gebiedsbeschrijving (*Projectorganisatie Zuidelijk Maasdal. J. Bouma, P. Severijnen, V. Bansal 2025*), in samenwerking met de samenwerkende overheden.

Ruimtelijke kwaliteit als integrerende discipline

Naast het beschrijven van de huidige kwaliteiten in het landschap is het van groot belang om na te denken over de kwaliteit en samenhang tussen de gebruiksfuncties in het **toekomstige landschap**. Dit is de tweede rol voor de inbreng van ruimtelijke kwaliteit, die van integrerende discipline in het planproces. Door het werken aan ruimtelijke kwaliteit in te zetten als ontwerpinstrument kunnen verbanden worden gelegd met een logische en vanzelfsprekende landschapontwikkeling als wenkend perspectief ('het goede plan'). Deze 'rol' voor ruimtelijke kwaliteit richt zich op het samenbrengen en integreren van alle deelbelangen en -opgaven in een 'integraal plan'.

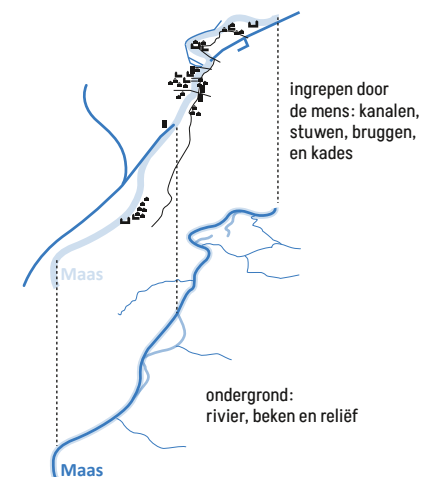


In oktober 1925 zette prinses Juliana de eerste schop in de grond voor de aanleg van het Julianakanaal. Dit was de start van een grootschalige transformatie van een vrijstromende naar een getemde en gekanaliseerde rivier. Inmiddels knelt dit keurslijf en staan we voor de volgende grote transformatie.

Een nieuwe bladzijde in de geschiedenis van de Maas, de opgave in historisch perspectief

In oktober 1925, honderd jaar geleden, zette prinses Juliana de eerste schop in de grond en werd er gestart met de aanleg van het Julianakanaal. Samen met onder andere de afsluiting van de Heugemse Overlaat, de aanleg van de stuw Borgharen, de grootschalige aanpassingen aan de Servaasbrug en de aanleg van het Scheepvaartkanaal zorgde dit voor een grootschalige transformatie van het Maaslandschap. Van vrij afstromende rivier in een natuurlijk landschap naar een getemde en gekanaliseerde rivier met op veel plekken stenige oevers en civiele werken. Vrij recent hebben het Grensmaasproject en project Maasroute lokaal gezorgd voor verbetering, maar er zijn ook neveneffecten waarvoor aanpassingen nodig zijn. De ingrepen hebben ons veel opgeleverd op het gebied van economische groei en stedelijke ontwikkeling. Maar inmiddels is de rivier te veel ingeperkt en knelt het

keurslijf en staan we, na een lange periode van technische ingrepen, voor een nieuwe grote transformatie van het Maaslandschap. Een transformatie waarbij we op zoek gaan naar een nieuwe balans tussen een robuust natuur- en riviersysteem, een aantrekkelijke en waterveilige leefomgeving in stad, dorp en landschap en voldoende ruimte voor economische ontwikkeling.



Voortbouwen op de leidende principes van de samenwerkende overheden

Bij de leidende principes voor ruimtelijke kwaliteit bouwen we voort op de principes die elk van de samenwerkende overheden hiervoor hanteren. Als eerste nemen we de drie generieke afwegingsprincipes die landelijk worden gehanteerd bij ruimtelijke beleids- en planontwikkeling (o.a. *Ontwerp Nota Ruimte en Kader Ruimtelijke Kwaliteit RWS, 2024*):

- Combinaties van functies gaat voor enkelvoudige functies
- Kenmerken en identiteit van een gebied staan centraal
- Afwentelen wordt voorkomen

Tweede bron zijn de leidende principes die zijn opgesteld tijdens in ‘**Panorama Maasvallei**’ samen met alle betrokken overheden van de Maasvallei, **geïnitieerd door de Provincie Limburg (2024)**:

- Het natuurlijk systeem van de Maas als leidende structuur
- Ruimte voor water mét kwaliteit
- Een florerend, samenhangend natuurnetwerk
- Toekomstbestendige landbouw, gezonde bodem, op de juiste plek
- Hoog, droog en groen bouwen
- Robuuste, duurzame bedrijvigheid, in balans met andere functies
- Gevarieerd, beleefbaar landschap, van uitloop – tot rustgebied
- Aandacht houden voor de menselijke maat

Ook bouwen we voort op de zes leidende principes die zijn verwoord in het concept-document ‘**Kader Ruimtelijke Kwaliteit Maasvallei**’ van Waterschap Limburg (2025):

- Neem het DNA van het landschap als leidraad bij gebiedsontwikkeling
- Volg de hiërarchie van de lagenstructuur
- Breng het watersysteem in balans, herstel de natuurlijke processen
- Ontwerp een vanzelfsprekende waterkering
- Versterk de identiteit en belevingswaarde van het waterkerend landschap
- Fundament & katalysator voor ontwikkeling

Als laatste bouwsteen zien we de ontwerp-omgevingsvisie van de gemeente Maastricht (2025) en het inspiratiedocument van de gemeente Eijsden Margraten. De ambitie van gemeente Maastricht is om te werken aan stedelijke ontwikkeling waarin de Maas en haar oevers kunnen bijdragen aan:

- Een fijnmazig netwerk van ontmoetingsplekken
- Barrières verminderen of verzachten van oost-west barrières
- Doorgaande verbindingen noord-zuid langs de Maas en toevoegen groen en natuur.
- Cultureel erfgoed integraal verweven als verbindende factor die bijdraagt aan de identiteit en leefbaarheid.
- Gemeente Eijsden-Margraten onderzoekt het verder economisch en ruimtelijk ontwikkelen van de Grindgat Oost Maarland en de Eijsder Beemden ten behoeve van natuur en recreatie.

Voor het Zuidelijk Maasdal is er een in het voorliggende stuk een gebiedsspecifieke vertaling gemaakt, geïnspireerd op relevante principes die aansluiten bij de opgaven, de gebiedskarakteristieken van het project en de ambities van de samenwerkende overheden.

Doel en gebruik leidende principes en samenhang met overige documenten

De leidende principes geven aan hoe er aan ruimtelijke kwaliteit kan worden gewerkt. Het zijn ruimtelijke uitgangspunten en ambities met als doel de synergie tussen oplossingen te verkennen en te komen tot kwaliteit en samenhang tussen de gebruiksfuncties in het toekomstige Maaslandschap.



Het historische waterfront van Eijsden, versterking van de oude keermuur vraagt precieze inpassing met respect voor cultuurhistorie.

Het gaat hierbij om het volgende:

- Concreet maken wat er op het gebied van ruimtelijke kwaliteit én de ruimtelijke integratie van maatregelen wordt nagestreefd.
- Bij het ontwerpen de bijzondere (gebieds-) kwaliteiten koesteren en versterken, en de integrale aanpak en ruimtelijke integratie van maatregelen borgen.
- Korte termijn belangen of individuele belangen kunnen soms op gespannen voet staan met de lange termijn en het algemeen belang. Leidende principes kunnen helpen om in discussies een heldere en begrijpelijke koers te kiezen.
- De leidende principes worden zoveel mogelijk in het gehele project toegepast: van verkenning tot oplevering. Het is een handvat voor het onafhankelijke kwaliteitsteam (Q-team) voor de advisering aan de stuurgroep over ruimtelijke integratie bij belangrijke mijlpalen in het project.
- In de leidende principes zit geen hiërarchie. Ze zijn allemaal even belangrijk. Of en in welke mate de verschillende leidende principes aan de orde zijn, is locatie-specifiek.

Voor het project Zuidelijk Maasdal wordt er een afweegkader ten behoeve van de oplossingen en alternatieven opgesteld (zief 1 en 2), waarin naast de aspecten haalbaarheid, betaalbaarheid en maakbaarheid de leidende principes een rol krijgen.

Daarnaast wordt er in het project een toekomstperspectief ontwikkeld. Dit kijkt verder vooruit en beschouwt het gehele plangebied en zijn context, de leidende principes worden hierin uitgewerkt. Oplossingen, alternatieven en het voorkeursalternatief (VKA) worden aan het toekomstperspectief gespiegeld zodat er geen spijt maatregelen in het VKA worden opgenomen en het geeft een plek aan de invulling van oplossingen die buiten het VKA vallen. Het toekomstperspectief heeft geen bindende of kaderstellende werking.

Daarnaast wordt tijdens de verkenning ten behoeve van het plan-MER een beoordelingskader opgesteld dat helpt bij het vergelijken van de integrale alternatieven en de keuze voor een voorkeursalternatief. Het aspect ruimtelijke kwaliteit is onderdeel van dit beoordelingskader. De leidende principes worden hierin verwerkt.

Leeswijzer

Na deze inleiding zijn in hoofdstuk twee de leidende principes in woord en beeld toegelicht en volgt ter afsluiting een overzicht van geraadpleegde bronnen en het colofon.



De invaart van het Julianakanaal en de Stuw Borgharen, een sleutelplek in het plangebied. De stuw links op de foto markeert de overgang van de gestuwde Stadsmaas naar de vrijafstromende Grindmaas. Rechts de invaart van het Julianakanaal met de Keersluis Limmel. Bij grote waterafvoeren en hoge stroomsnelheden is het hier voor grote schepen te smal om zonder risico in te varen.



2 Zes leidende principes

Het Zuidelijk Maasdal

Voor project Zuidelijk Maasdal hebben we een gebiedsspecifieke vertaling gemaakt van de door de samenwerkende overheden gehanteerde principes voor ruimtelijke kwaliteit. Deze principes zijn gebaseerd op relevante principes die aansluiten bij de opgaven, de gebiedskarakteristieken van het project en de ambities van de samenwerkende overheden. De leidende principes voor ruimtelijke kwaliteit zijn:

- 1 Alle maatregelen zijn integraal onderdeel van een robuust riviersysteem
- 2 Gebiedsidentiteit staat centraal
- 3 Versterk de natuur van de Maas
- 4 Riviergebonden maatregelen en dijkversterking zijn in balans en vanzelfsprekend onderdeel van de omgeving
- 5 Optimale synergie met stedelijke ontwikkelingen
- 6 Aantrekkelijke Maasoevers voor iedereen

In de leidende principes zit geen hiërarchie. Ze zijn allemaal even belangrijk. Of en in welke mate de verschillende leidende principes voor ruimtelijke kwaliteit aan de orde zijn, is locatie-specifiek.



Zicht op Landbouwbelang vanaf het Griendpark. Opgaven voor waterveiligheid, verbeteren natuurverbindingen, knelpunten scheepvaart, aantrekkelijk maken Maasoever en ruimtelijke ontwikkelingen komen hier samen.

PRINCIPE 1

Alle maatregelen zijn integraal onderdeel van een robuust riviersysteem

De Maas is een levende rivier. Om deze als systeem robuust² te laten fungeren moeten alle maatregelen op het gebied van hoogwaterveiligheid, nautiek, natuur en ruimtelijke ontwikkeling in het gebied integraal aangepakt worden.

Benader het Zuidelijk Maasdal als één riviersysteem

Systeembenadering is essentieel om de opgaven integraal op te pakken. Ingrepen voor de verschillende opgaven zijn afhankelijk van hetzelfde watersysteem en hebben invloed op elkaar. Dit moet als één geheel worden gezien om integrale keuzes te maken. Denk daarbij bijvoorbeeld aan een eenduidige gebiedseigen inrichting van buitendijkse gebieden.

Ingrepen voor elke opgave moeten bijdragen aan de robuustheid van het totale riviersysteem

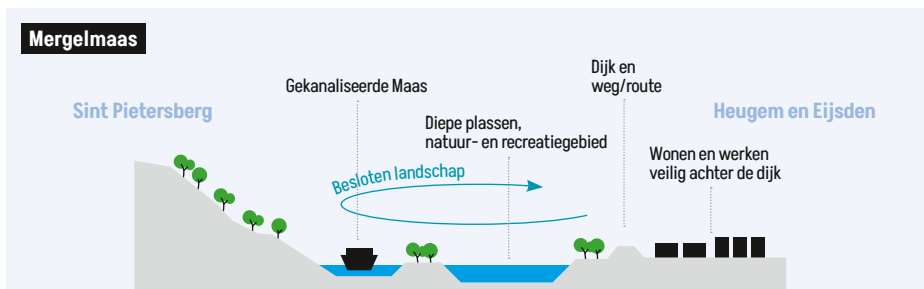
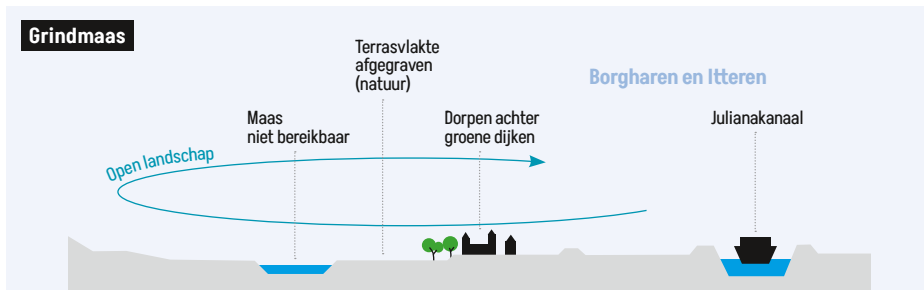
Elke oplossing biedt een kans om het riviersysteem robuuster te maken. Denk hierbij bijvoorbeeld aan een riviersysteem dat klaar is voor grotere afvoeren bij klimaatverandering. Aan hoogwaardige natuur die tegen een stootje kan en na allerlei rampspoed ook weer vlot hersteld. Een rivier

die is ingericht om de scheepvaart van de toekomst te accommoderen. Maatregelen moeten bij voorkeur meerdere doelen dienen en voor elk van de thema's benut worden om de algemene robuustheid van het systeem te vergroten. Zo kan bijvoorbeeld rivierverruiming bijdragen aan het beter bevaarbaar maken voor de scheepvaart.

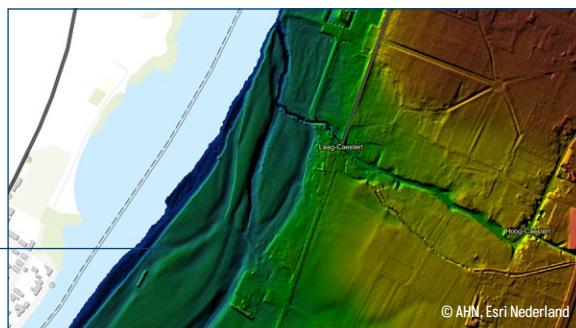
Vermijd lock-ins

Om een toekomstbestendig systeem te creëren moeten lock-in-situaties, waarbij een oplossing wordt gekozen die op langere termijn andere oplossingsrichtingen onmogelijk maakt, worden voorkomen. Zo kunnen later 'geen spijt' - oplossingen worden bijgestuurd als nieuwe scenario's, bijv. in relatie tot klimaat, zich voordoen.

²Onder robuust verstaan we: in het algemeen betrouwbaar bij tegen extreme gebeurtenissen, meervoudig bruikbaar, voldoen of aanpasbaar bij toekomstige klimatologische ontwikkelingen.



Hoogtekaart ten Zuiden van Eijsden, bij rivierverruiming of natuurontwikkeling gebruik maken van oude rivierlopen.



PRINCIPE 2

Gebiedsidentiteit staat centraal

De Maas heeft een rijke historie en het traject bij het Zuidelijk Maasdal kenmerkt zich door specifieke natuurlijke, landschappelijke en cultuurhistorische elementen en structuren. Deze gebiedskenmerken bepalen de identiteit van het Zuidelijk Maasdal. Deze kenmerken en kwaliteiten staan centraal in het vormen van oplossingen die op gebiedseigen wijze voortbouwen op deze karakteristiek.

Maak ontwerpkeuzes op basis van kenmerkende (abiotisch) structuren en processen (het DNA)

Maatregelen voor rivierverruiming sluiten, zowel in tracé als in maatvoering, aan op de geomorfologie en benutten of herstellen kenmerkende rivierprocessen, grondwater- en sedimentprocessen, bijvoorbeeld door het opzoeken van karakteristieke grindbodems in vrij afstromende delen. Historische meanders en beken bieden mogelijkheden om het technische riviersysteem weer dicht bij het natuurlijke riviersysteem te brengen. Zo kunnen gecombineerde water- en natuurmaatregelen in bijvoorbeeld de Eijsder Beemden vormgegeven worden volgens het historische reliëf (reliëfvolgend). Op plekken waar geomorfologie verdwenen is, kunnen maatregelen het historische systeem terugbrengen of herstellen. Denk daarbij aan de historische meanders en eilanden die door delfstoffenwinning of normalisatie van de Maas verdwenen zijn.

Behoud en versterk kenmerkende stads- en landschapsstructuren

Nieuwe ingrepen in het Zuidelijk Maasdal sluiten aan bij de bestaande landschapsstructuren en stedenbouwkundige structuren van steden en dorpen om de karakteristiek van het gebied te behouden. Denk hierbij aan oude geomorfologie, oude eilanden, beekmondingen, terrasovergangen, haagstructuren, bomenlanen, en boomgaarden. Maar ook aan de rijke cultuurhistorie kenmerkende wegpatronen, pleinen en bebouwingsstructuren. Waar de gebiedsidentiteit minder sterk is, kunnen ingrepen bijdragen aan het terugbrengen en/of versterken van kenmerkende stads-landschappelijke structuren. Denk hierbij bijvoorbeeld aan het terugbrengen van houtwallen, lanen en heggen bij ingrepen in de uiterwaarden, of het herinrichten van straatpatronen en bebouwing. Het gaat hier om de juiste balans tussen natuurlijk DNA van de rivier en door de mens ontwikkelde waarden en structuren.

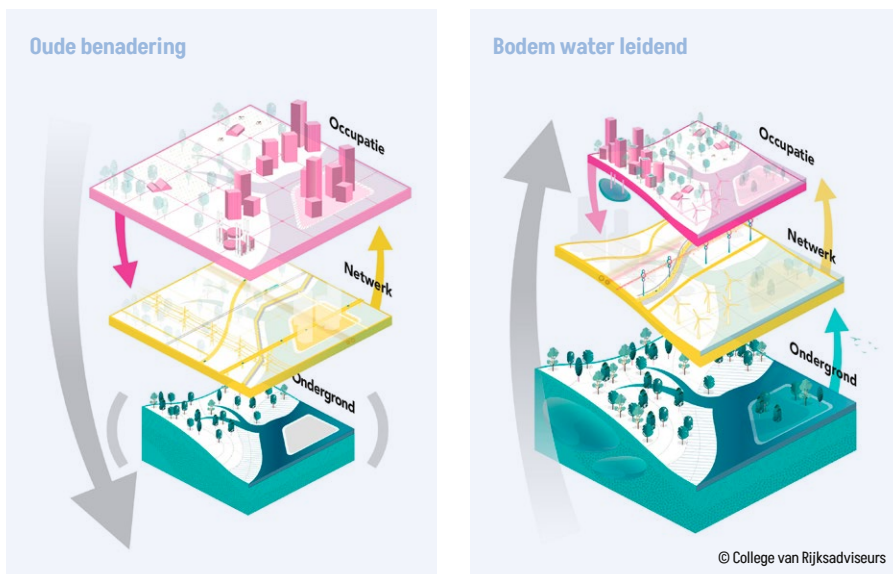


Sluis 20 en kademuur bij Sappi, samen met het Bassin en de Zuid-Willemsvaart onderdeel van de historische waterstructuur.

Soms kan het nodig zijn bij ingrepen nieuwe elementen of structuren te introduceren. Een zorgvuldige positionering ten opzichte van de historische stads- en landschapsstructuur en toevoegen van nieuwe ruimtelijke kwaliteiten zijn dan aan de orde.

Zet het cultuurhistorisch erfgoed centraal in nieuwe ontwikkelingen

De identiteit van het Zuidelijk Maasdal bestaat ook uit cultuurhistorische elementen, ensembles en structuren die getuigen van de lange geschiedenis van de Maas als levensader voor ontwikkeling. Bekende voorbeelden zijn de Maastrichtse binnenstad en de kastelen buiten de stad zoals de Hoogenweerth, Oost-Maarland en de kastelen bij Eijsden en Borgharen. Ook het verdwenen fort Navagne, oude kades, industrieel erfgoed en historische civieltechnische kunstwerken zoals Sluis 20 maken hier onderdeel van uit. Deze historische elementen kunnen gebruikt worden om ingrepen beter in de historische structuur van het Maasdal te verankeren. We zien hierbij een veelheid aan mogelijkheden en benaderingen om erfgoed beleefbaar te maken zoals fysiek beschermen, zichtbaar maken, herinneren en verwijzen.



PRINCIPE 3

Versterk de natuur van de Maas

De ecologische waarde in het gebied bestaat uit riviergebonden natuur, grindbanken, overstromingsvlaktes met agrarische landschappen met boomgaarden, lanen en bloemrijke graslanden, beek- en droogdalen en heuvels. Maatregelen zijn natuurinclusief en gaan zoveel mogelijk bijdragen aan het landschapsecologisch optimaal functioneren van het riviersysteem als geheel. De natuur krijgt vervolgens zoveel mogelijk ruimte om daarop spontaan op te reageren en te ontwikkelen.

Werk aan een veerkrachtig water- en bodemsysteem bij het ontwerpen van maatregelen

Onze ruimtelijke ingrepen zijn steeds onafhankelijker van natuurlijke, zelfregulerende bodem- watersystemen. Technische ingrepen waarmee we de Maas getemd hebben, zijn zinvol maar kunnen uiteindelijk niet los van een gezonde rivier functioneren. Het water- en bodemsysteem als basis nemen vraagt soms om een fundamenteel andere houding en benadering, te beginnen bij het denken vanuit de ondergrond. Zo kan een verdere uitdieping van het stroomgebied een negatief effect hebben op de verdrogingsstoestand van de omgeving van de rivier. Denk ook aan het verbeteren van de sponswerking en het vasthouden van water in reguliere omstandigheden, om verdroging tegen te gaan.

Ontwikkel en versterk riviergebonden natuur en draag bij aan een betere sedimentbalans

Met ingrepen kan de kwaliteit van riviergebonden natuur versterkt worden, waarbij de aansluiting tussen natuurtypen en rivierdynamiek essentieel is. Voorbeelden zijn het verzachten van oevers, het creëren van (micro)reliëf in de overstromingsvlakte, versterken van kwelnatuur en maatregelen voor het stimuleren van aquatische ecologie en het verbeteren van de waterkwaliteit in Grindgat Oost-Maarland. Oplossingen moeten ook bijdragen aan het verbeteren van de sedimentbalans om het natuurlijke systeem van de grindrivier zo veel mogelijk te herstellen. Denk hierbij aan meer oevererosie toestaan ten behoeve van vrijkomend grind, grindsuppleties en verminderen van slibsedimentatie.





Natuurontwikkeling in het Bosscherveld.

Versterk ecologische verbindingen langs de rivier en richting het heuvelland

Connectiviteit is een belangrijk onderdeel van een robuust ecologisch raamwerk. Draag met ingrepen in het Maasdal bij aan het ecologisch netwerk door zowel de noord-zuidverbindingen langs de Maas, als de oost-westverbindingen naar aangrenzende natuurgebieden te versterken. Denk hierbij aan de versterking van de verbinding door de Eijsder Beemden richting het Savelsbos. Zijbeken zijn een belangrijke natuurlijke aanleiding voor een sterke ecologische verbinding tussen de Maas en het achterland. Deze aansluitingen kunnen versterkt worden langs beken als de Voer, Jeker, Kanjel en Geul. Dat geldt zowel voor aquatische soorten als voor terrestrische soorten die zich langs de beek kunnen bewegen.

Door de mens gemaakte objecten dragen bij aan het ecologisch raamwerk

Door de mens gemaakte objecten, zoals dijken en kades, of het verwijderen van obstakels, dragen bij aan het ecologisch raamwerk. Zo kan een bloemrijke dijk dienen als natuurverbinding. Op deze manier wordt bijvoorbeeld de noord-zuidverbinding door het centrum van Maastricht ecologisch sterker.



De Limburglaan ter hoogte van de Lage Weerd. De versterking en verhoging van de waterkering die over deze weg loopt kan worden gecombineerd met het verbeteren van de verbinding van binnendijkse wijken met buitendijks natuurlandschap.

PRINCIPE 4

Riviergebonden maatregelen en dijkversterking zijn in balans en vanzelfsprekend onderdeel van de omgeving

Het stelsel van waterkeringen, kades en hoge gronden moet zorgen voor een hoogwaterbescherming van het Zuidelijk Maasdal, die in de toekomst klimaatextremen kan blijven opvangen. Daarbij moet de balans gezocht worden tussen rivierverruiming, dijkversterking en meerlaagsveiligheid.

Benader de hoogwaterveiligheidsopgave vanuit bescherming en ontwikkeling van functies en waarden

De hoogwaterbescherming van het Zuidelijk Maasdal is afhankelijk van maatregelen aan dijken en kades, in combinatie met rivierverruiming. Benader deze verschillende opties voor hoogwaterveiligheidsmaatregelen integraal en werk deze op basis van kenmerkende gebiedseigenschappen op passende wijze uit.

Zoek daarbij de juiste balans tussen nautische maatregelen, dijkversterking, rivierverruiming en meerlaagsveiligheid. Laat hierbij niet de bestaande keringen leidend zijn, maar bekijk hoogwaterveiligheid als geheel. Dit speelt onder andere bij wisselwerking tussen de mate van rivierverruiming in het historisch centrum en de toekomstige hoogte van de waterkering ter hoogte van Heugem-Randwyck. Meer rivierverruiming betekent een lagere dijk.



De historische kademuur van Wyck. Bij versterking en verhoging moet worden ingespeeld op de zichtrelaties en het historische karakter van dit bijzondere erfgoed.

Ontwerp vanzelfsprekende keringen die aansluiten bij hun omgeving

De waterkeringen in het gebied hebben verschillende verschijningsvormen. Er zijn groene dijken (Itteren, Borgharen, Bosscherveld, Beck), historische en nieuwe kades en muren (Sint-Pieter, Wyck) en waterkeringen gecombineerd met infrastructuur (Limburglaan, Hoge weerd). Bovendien moeten er in de stad nieuwe tracés en aansluitingen op hoge grond bepaald worden (bijvoorbeeld in de omgeving van het Griendpark). Laat geomorfologie en stads- en landschapsstructuur en toekomstige stedelijke ontwikkelingen leidend zijn bij de tracé-bepaling, vormgeving, materialisering en ontwerp van waterkeringen (inclusief pipingmaatregelen), zodat deze een vanzelfsprekend onderdeel uitmaken van het stadse landschap. Dat kan

soms tot een aanpassing aan bestaande waterkeringen leiden en soms tot het toevoegen van een nieuwe identiteit.

Ga extra voorzichtig om met de inpassing van waterkeringen bij bijzonder erfgoed, zoals de kades bij de stadsfronten van Maastricht en Wyck en zorg dat het zicht en functionele relaties tussen stad en rivier behouden blijft of verbeteren.

Laat nautische maatregelen een vanzelfsprekend onderdeel zijn van het rivierlandschap

Voorkom informatieborden, zwaailichten en grote remmingwerken door een logisch vaarwegontwerp in samenhang met de overige riviergebonden maatregelen.



De bocht in de Franciscus Romanusweg steekt uit in de Maas. Rivierverruiming en de stedelijke ontwikkeling van de Spoorwegzone gaan hier samen.

PRINCIPE 5

Optimale synergie met stedelijke ontwikkelingen

Naast de ontwikkeling van de Groene Loper en de ingezette ontwikkeling van Grand MSTRG biedt project Zuidelijk Maasdal de kans om de Maas als derde ruimtelijke drager de stad een grote kwaliteitsimpuls te geven. Er vinden veel ruimtelijke ontwikkelingen plaats in de invloedssfeer van de Maas, zoals bij Trega-Zinkwit, het Griendkwartier en Landbouwbelang. Deze ontwikkelingen zouden vanuit een integrale blik moeten bijdragen aan de ruimtelijke kwaliteit van de Maas. Onder andere door het beleefbaar en voelbaar maken van de rivier, verbeteren van hoogwaterveiligheid en vergroten van natuurwaarde en sociale veiligheid.

De toekomstbestendige waterveiligheids- en nautische maatregelen maken integraal onderdeel uit van stedelijke ontwikkelingen

Veel stedelijke ontwikkelingen vinden nu en in de toekomst aan de Maasoevers plaats. Bij deze projecten is het van belang de riviergebonden maatregelen integraal mee te nemen, zodat deze ontwikkelingen waar nodig veiligheid bieden aan hun bewoners en gebruikers. Nu en in de toekomst. Denk hierbij aan het voldoende op hoogte brengen van kades en buitendijkse bebouwing als onderdeel van de stedenbouwkundige ontwikkeling en het verwijderen van vernauwingen in de rivier zoals de kop van de Noorderbrug ter hoogte van de Franciscus Romanusweg.

Gebruik stedelijke ontwikkelingen als vliegwiel voor doorlopende aantrekkelijke Maasoevers

Stedelijke ontwikkelingen langs de Maas vormen de kralen aan het snoer van een doorlopende en samenhangende groene en recreatieve route langs het water. Door deze projecten op de Maas te oriënteren en te benutten om aantrekkelijke oevers en verblijfsplekken te creëren, wordt een bijdrage geleverd aan een samenhangende oeverzone waarin de verblijfskwaliteit, ecologische verbindingen én cultuurhistorische waarden langs de Maas verbonden en daarmee versneld kunnen worden. Denk hierbij bijvoorbeeld aan groene oevers, plekken aan het water en doorlopende wandelen fietspaden.



De kade langs de Maastunnel. Rivierverruiming en de aanleg van groene oevers kunnen de verblijfskwaliteit van deze plek verbeterend.

Geef Maastricht een aantrekkelijk gezicht aan het water

Met de verkeersfunctie en het stenige uiterlijk van de Maasboulevard heeft de Maastrichtse binnenstad op veel plaatsen geen aantrekkelijk gezicht aan de Maas.

Een integrale aanpak van de kades met riviergebonden maatregelen en eventuele herpositionering van de boulevard biedt mogelijkheden voor aantrekkelijke verblijfsruimte tussen binnenstad en Maas. Dit is een belangrijke sleutel in de heroriëntatie van de stad op de Maas.



De kade van Wyck, een van de aantrekkelijke routes langs de Maas die beter verbonden kan worden met het buitengebied.

PRINCIPE 6

Aantrekkelijke Maasoeveren voor iedereen

Op veel plekken zijn de Maasoeveren in de stad van matige kwaliteit. Oeveren zijn stenig en onaantrekkelijk, op bepaalde plekken sociaal onveilig en er zijn weinig aantrekkelijke routes voor fietsers en wandelaars. Ook in het omliggende landschap zijn er kansen voor verbetering. Door de Maasoeveren over grotere lengte toegankelijk te maken, aantrekkelijke verblijfsplekken te creëren en het contact met de Maas te versterken, wordt de Maas een vanzelfsprekender onderdeel van stad en landschap.

Zorg voor een aantrekkelijke, doorgaande route langs de Maas en maak barrières oversteekbaar

Om de Maas optimaal als uitloopgebied te benutten is het belangrijk dat er een aangename, doorgaande noord-zuid-route langs de Maas is voor wandel- en fietsverkeer. Benut hiervoor de ingrepen langs de Maas, zodat recreatief medegebruik mogelijk wordt en een langzaamverkeersroute ontstaat die logisch onderdeel uitmaakt van de omgeving. Hiervoor moeten zichtrelaties worden verbeterd, missing links worden ingevuld, barrières worden geslecht, bijvoorbeeld met de beoogde langzaamverkeersbrug over de Maas in Maastricht.

Zorg voor goede recreatieve dwarsverbinding van de Maas met het achterland, waaronder omliggende wijken

Zorg dat de recreatieve gebieden en routes langs de Maas verbonden raken met aangrenzende woon- en werkgebieden, zodat de Maas een uitnodigend en goed verbonden recreatief uitloopgebied wordt. Benut hiervoor bijvoorbeeld de beken, waar een verbeterde recreatieve verbinding samen op kan gaan met een ecologische verbetering. Een ander voorbeeld is het toevoegen van recreatieve knooppunten tussen binnen- en buitendijkse gebieden, zoals bijvoorbeeld de aansluitingen op de dijk vanuit Heugem en de Health Campus.



De Pietersplas. Er is een gebrek aan openbare plekken langs het water. Tegelijkertijd kunnen natuurwaarden verbeterd worden.

Maak ruimte voor passende recreatiefuncties langs de rivier en creëer daarbij aantrekkelijke verblijfsplekken

De oevers van de Maas hebben een sterk verschillend karakter: soms natuurlijk, soms stenig en intensief gebruikt. Zorg ervoor dat nieuwe recreatieve functies, zowel verblijfsfuncties als wandel- en fietspaden, passen bij het karakter van de specifieke omgeving. Zo is de Pietersplas in gebruik voor intensieve waterrecreatie en de Eijsder Beemden voor extensief struinen. Gebruik deze variaties om passende, aangename verblijfsplekken langs de Maas te creëren.

Betrek historische ensembles en waarden als highlights in het recreatieve netwerk

Historische ensembles zijn interessante plekken voor zowel bewoners als recreanten en bieden daarmee grote kansen om onderdeel te maken van het recreatieve netwerk. Benut ingrepen die rondom deze plekken noodzakelijk zijn door deze historische ensembles een grotere functie te geven als highlight in het recreatieve netwerk van de Maas. Voorbeelden zijn de historische kades in Maastricht en Kasteel Eijsden. Dat kan door fysiek te beschermen en zichtbaar te maken, maar ook door te herinneren en verwijzen.



De trappen aan de voet van de Wilhelminabrug, een geliefde hotpot.
Meer van dit soort verblijfsplekken aan het water zijn gewenst.

3 Literatuur en colofon

Literatuur

Projectorganisatie Zuidelijk Maasdal. Ruimtelijke analyse en gebiedsbeschrijving. J Bouma, P Severijnen, V. Bansal (2025). Zuidelijk Maasdal, ruimtelijke analyse en gebiedsbeschrijving.

Waterschap Limburg, E. Grommen, K. van den Herik en L. van Nieuwenhuijze (2025). Kader Ruimtelijk Kwaliteit Maasvallei, Versie 10: concept eindrapportage.

Omgevingsvisie gemeente Maastricht (februari 2026).

Provincie Limburg, Strootman Landschapsarchitecten (2024). Panorama Maasvallei.

Rijkswaterstaat, O. van den Broek (2024). Kader Ruimtelijke kwaliteit.

Inspiratiedocument Eijsden Margraten (2024).

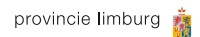
Projectbureau Zuidelijk Maasdal (2023). Startdocument Verkenning Zuidelijk Maasdal.

Projectteam Lob van Gennep, G. De Vries, M. Willemsen (2020). Ruimtelijke Kwaliteit Lob van Gennep, Leidende Principes.

Colofon

Deze publicatie is een uitgave van Zuidelijk Maasdal. Dit is een project van het Ministerie van Infrastructuur en Waterstaat, Waterschap Limburg, Provincie Limburg en de gemeenten Maastricht, Eijsden-Margraten en Meerssen. Samen werken we aan hoogwaterbescherming, veilig transport over water, ruimtelijke ontwikkeling en natuurversterking.

Alle afbeeldingen: © Zuidelijk Maasdal, tenzij anders vermeld



Meer weten over het Zuidelijk Maasdal?

Surf naar www.zuidelijkmaasdal.nl

